

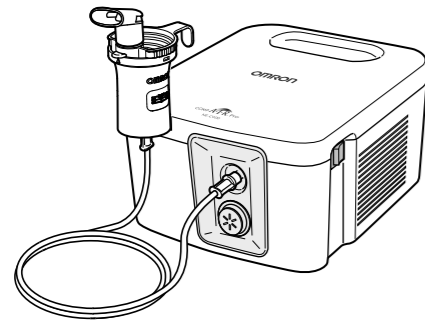
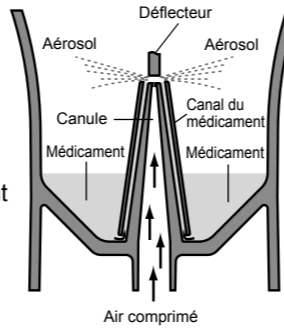
Merci d'avoir acheté le système OMRON COMP AIR Pro.

Ce produit a été développé en collaboration avec des spécialistes du traitement de l'asthme, de la bronchite chronique, des allergies et autres troubles respiratoires.

Ce produit est un appareil médical. Utilisez l'appareil selon les instructions de votre médecin et/ou du thérapeute.

## Fonctionnement du kit de nébulisation

Le médicament, qui est pompé par le canal de médicament, est mélangé à l'air comprimé généré par une pompe du compresseur. L'air comprimé mélangé au médicament est transformé en fines particules et vaporisé lorsqu'il entre en contact avec le déflecteur.



COMP AIR Pro

## Nébuliseur à Compresseur Modèle NE-C900

## Mode d'emploi

FR

<b>Fabricant</b>	<b>OMRON HEALTHCARE Co., Ltd.</b> 53, Kunotsubo, Terado-cho, Muko, Kyoto, 617-0002 JAPON
<b>Mandataire dans l'UE</b>	<b>OMRON HEALTHCARE EUROPE B.V.</b> Scorpius 33, 2132 LR Hoofddorp, PAYS-BAS www.omron-healthcare.com
<b>Site de production</b>	<b>OMRON (DALIAN) CO., LTD.</b> Dalian, CHINE
<b>Succursale</b>	<b>OMRON HEALTHCARE UK LTD.</b> Opal Drive, Fox Milne, Milton Keynes, MK15 0DG, ROYAUME-UNI <b>OMRON MEDIZINTECHNIK HANDELSGESELLSCHAFT mbH</b> John-Deere-Str. 81a, 68163 Mannheim, ALLEMAGNE www.omron-medizintechnik.de <b>OMRON SANTÉ FRANCE SAS</b> 14, rue de Lisbonne, 93561 Rosny-sous-Bois Cedex, FRANCE <i>Uniquement pour le marché français:</i> OMRON Service Après Vente N° Vert 0 800 91 43 14 consommateurs@omron-sante.fr www.omron-sante.fr/contact

Fabriqué en Chine

## Instructions de sécurité importantes

Lisez attentivement toutes les informations contenues dans le mode d'emploi et dans la documentation incluse dans l'emballage avant d'utiliser l'appareil.

**⚠ Avertissement :** Indique une situation potentiellement dangereuse qui, si elle n'est pas évitée, peut entraîner de graves lésions.

- (Utilisation)**
- Suivez les instructions de votre médecin ou du personnel soignant pour la nature du médicament, son dosage et sa posologie.
  - En cas de sensations inhabituelles pendant l'utilisation, arrêtez immédiatement d'utiliser l'appareil et consultez votre médecin.
  - N'utilisez pas de l'eau seule dans le nébuliseur pour l'inhalation.
  - Garder l'appareil hors de portée des nourrissons et des enfants laissés sans surveillance. L'appareil est susceptible de contenir de petites pièces pouvant être avalées.
  - Ne rangez pas le tube à air si de l'humidité ou du médicament est restés à l'intérieur.
  - N'utilisez ni ne conservez l'appareil dans des endroits où il risquerait d'être exposé à des émanations nocives ou à des substances volatiles.
  - N'utilisez pas l'appareil dans des endroits où il risquerait d'être exposé à des gaz inflammables.
  - Ne couvrez pas le compresseur avec une couverture, une serviette ou quoi que ce soit d'autre pendant l'utilisation.
  - Mettez toujours au rebut tout reste de médicament après utilisation et utilisez une nouvelle dose de médicament à chaque fois.
  - Ne l'utilisez pas dans les circuits anesthésiques ou dans les circuits de respiration du ventilateur.
  - Ne bouchez pas les orifices de ventilation. Ne placez jamais l'appareil dans un endroit où les orifices de ventilation risqueraient d'être bouchés pendant son utilisation.
  - Conservez les composants dans un endroit propre pour éviter tout risque d'infection.

- (Risque de choc électrique)**
- Ne branchez ou ne débranchez jamais l'appareil avec les mains mouillées.
  - Le compresseur et le cordon d'alimentation ne sont pas étanches. Ne renversez pas de l'eau ou d'autres liquides sur ces composants. Si un liquide est renversé sur ces composants, débranchez immédiatement le cordon d'alimentation et essuyez le liquide avec une compresse gaze ou un autre tissu absorbant.
  - N'immergez pas le compresseur dans de l'eau ou dans un autre liquide.
  - N'utilisez pas et ne rangez pas l'appareil dans un endroit humide.
  - Ne faites pas fonctionner l'appareil lorsque le cordon ou la fiche d'alimentation est endommagé.
  - Maintenez le cordon d'alimentation éloigné des surfaces chauffées.

- (Nettoyage et désinfection)**
- Observez les règles ci-dessous lors du nettoyage ou de la désinfection des composants. Le non-respect de ces règles peut occasionner des dommages, rendre la nébulisation inefficace ou entraîner une infection. Pour prendre connaissance des instructions, consultez la section « Nettoyage et désinfection ».
- Nettoyez et désinfectez le kit de nébulisation, le masque, l'embout buccal ou l'embout nasal avant la première utilisation après l'achat.
  - Si l'appareil n'a pas été utilisé pendant une longue période ou si plusieurs personnes utilisent le même appareil, nettoyez et désinfectez le kit de nébulisation, le masque, l'embout buccal ou l'embout nasal avant de les utiliser.
  - Veillez à laver ou à essuyer les composants après l'utilisation et assurez-vous qu'ils sont minutieusement désinfectés et séchés, et conservés dans un endroit propre.
  - Ne laissez pas la solution de nettoyage dans les composants.

**⚠ Attention :** Indique une situation potentiellement dangereuse qui, si elle n'est pas évitée, peut entraîner des lésions mineures ou modérées ou des dommages matériels.

- (Utilisation)**
- Cet appareil ne doit pas être laissé sans surveillance lorsqu'il est utilisé par, sur ou à proximité d'enfants ou de personnes infirmes.
  - Vérifiez que les composants sont correctement fixés.
  - Vérifiez que le filtre à air est correctement fixé.
  - Assurez-vous que le filtre à air est propre. Si le filtre à air a été utilisé pendant plus de 60 jours, remplacez-le par un filtre neuf.
  - N'inclinez pas le kit de nébulisation à un angle supérieur à 45 degrés dans tous les sens et ne le secouez pas pendant qu'il est en fonctionnement.
  - N'utilisez pas et ne rangez pas l'appareil alors que le tube à air est plissé.
  - Utilisez uniquement des composants de nébulisation, un tube à air, un filtre à air et un couvercle de filtre à air d'origine.
  - N'ajoutez pas plus de 7 ml de médicament dans le réservoir de médicaments.
  - Ne transportez pas et ne retirez pas le kit de nébulisation lorsque le réservoir de médicaments contient un médicament.
  - Ne laissez pas l'appareil sans surveillance en présence de jeunes enfants ou de personnes ne pouvant pas exprimer leur consentement.
  - Ne soumettez pas l'appareil ou les composants à des chocs violents, comme par exemple faire tomber l'appareil sur le sol.
  - Ne percez pas la canule du réservoir de médicaments avec une épingle ou un objet pointu.
  - N'introduisez pas les doigts ou des objets à l'intérieur du compresseur.
  - Ne démontez ni ne tentez de réparer le compresseur ou le cordon d'alimentation.
  - Ne laissez pas l'appareil et ses composants dans un endroit soumis à des températures chaudes ou froides extrêmes ou sous la lumière directe du soleil.
  - Ne bouchez pas le couvercle du filtre à air.
  - N'utilisez jamais l'appareil pendant que vous dormez ou somnolez.
  - Autorisé pour un usage humain uniquement.
  - L'unité principale peut devenir chaude lorsque l'appareil est utilisé.
  - Ne touchez pas l'unité principale, excepté lorsque cela est nécessaire, par exemple pour éteindre l'appareil pendant la nébulisation.
  - Pour éviter que du médicament ne reste sur le visage, essuyez-vous le visage après avoir retiré le masque.
  - Pour ne pas provoquer de lésions au niveau des muqueuses du nez, ne pressez pas l'embout nasal dans l'arrière-nez.
  - N'utilisez pas un kit de nébulisation, un embout buccal ou un embout nasal endommagé.
- (Risque de choc électrique)**
- Débranchez toujours l'appareil de la prise de courant après utilisation et avant nettoyage.
  - Branchez l'appareil sur la prise de la tension appropriée. Ne surchargez pas les prises d'alimentation et n'utilisez pas de rallonges.
  - N'utilisez pas le cordon d'alimentation de manière incorrecte.
  - N'enroulez pas le cordon d'alimentation autour du compresseur.
  - Tous les changements ou toutes les modifications n'ayant pas été approuvés par OMRON HEALTHCARE annuleront la garantie de l'utilisateur.
  - Ne tirez pas trop fort le cordon d'alimentation.

- (Nettoyage et désinfection)**
- Observez les règles ci-dessous lors du nettoyage ou de la désinfection des composants. Le non-respect de ces règles peut occasionner des dommages, rendre la nébulisation inefficace ou entraîner une infection. Pour prendre connaissance des instructions, consultez la section « Nettoyage et désinfection ».
- N'utilisez pas de four à micro-ondes, de séchoir à vaisselle ou de sèche-cheveux pour sécher l'appareil ou les composants.
  - N'utilisez pas d'appareil de stérilisation par autoclave, par oxyde d'éthylène ou par plasma basse température.
  - Lors de la désinfection des composants par ébullition, assurez-vous que le récipient ne bout pas jusqu'à évaporation complète. Sinon, un incendie peut se produire.

## Précautions de sécurité générales :

- Examinez l'appareil et les composants avant chaque utilisation et assurez-vous qu'ils ne présentent aucune anomalie. Vérifiez tout particulièrement les points suivants :
  - La canule et le tube à air ne doivent pas être endommagés.
  - La canule ne doit pas être bouchée.
  - Le compresseur doit fonctionner normalement.
- La pompe du compresseur émet des bruits et des vibrations lorsque cet appareil est utilisé. L'émission d'air comprimé provenant du kit de nébulisation engendre également du bruit. Ce bruit est normal et n'est pas le signe d'un dysfonctionnement.
- Utilisez l'appareil uniquement aux fins attendues. Ne l'utilisez pas pour un usage différent.
- N'utilisez pas l'appareil à des températures supérieures à +40 °C.
- Vérifiez que le tube à air est bien fixé au compresseur et au kit de nébulisation et qu'il ne se détache pas. Lorsque vous insérez la fiche du tube à air dans les connecteurs du tube à air, vissez-la légèrement pour éviter que le tube à air ne se déconnecte en cours d'utilisation.
- Afin d'isoler totalement l'appareil de la source d'alimentation, débranchez la fiche de la source d'alimentation.

**Gardez soigneusement ces instructions pour vous y référer ultérieurement.**

## Informations importantes sur la compatibilité électromagnétique (CEM)

Avec l'accroissement du nombre d'appareils électroniques comme les PC et les téléphones mobiles (cellulaires), les appareils médicaux utilisés peuvent être soumis aux interférences électromagnétiques dérivées par d'autres appareils. Les interférences électromagnétiques peuvent perturber le fonctionnement de l'appareil médical et créer une situation potentiellement dangereuse.

Les appareils médicaux ne doivent pas non plus interférer avec d'autres appareils. Afin de réglementer les exigences relatives à la CEM (compatibilité électromagnétique) dans le but de prévenir toute situation dangereuse causée par le produit, la norme EN 60601-1-2:2007 a été mise en œuvre. Cette norme définit les niveaux d'immunité aux interférences électromagnétiques ainsi que les niveaux maximum d'émissions électromagnétiques pour les appareils médicaux.

Cet appareil médical fabriqué par OMRON HEALTHCARE est conforme à cette norme EN 60601-1-2:2007 tant pour l'immunité que pour les émissions.

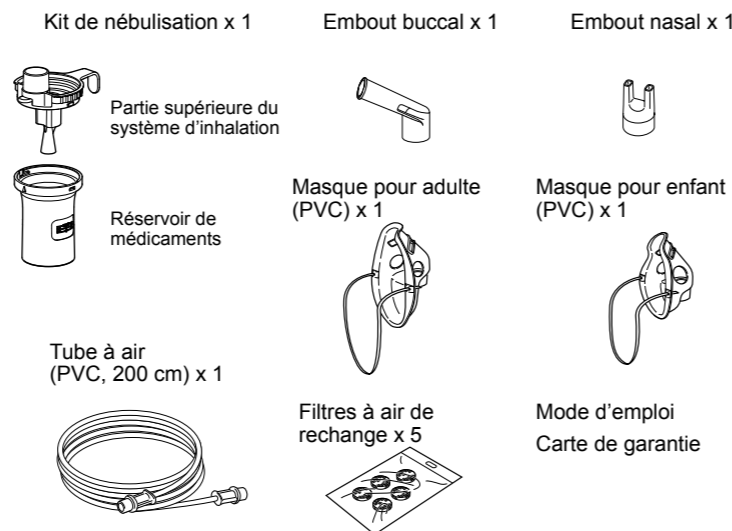
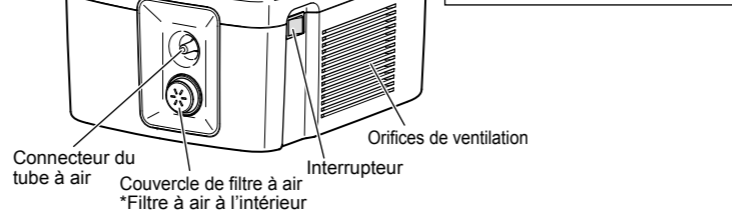
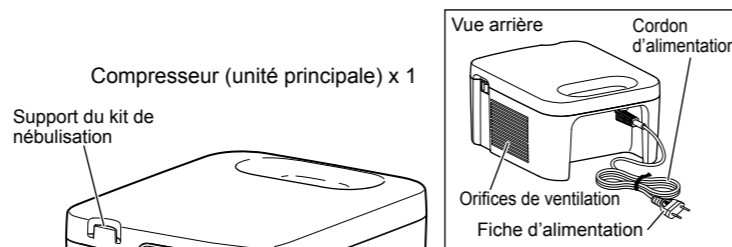
Il importe toutefois d'observer des précautions spéciales :

- N'utilisez pas des téléphones mobiles (cellulaires) et autres appareils générant des champs électriques ou électromagnétiques puissants à proximité de l'appareil. Ceci peut perturber le fonctionnement de l'appareil et créer une situation potentiellement dangereuse. Il est recommandé de conserver une distance minimum de 7 m.

Vérifiez que l'appareil fonctionne correctement si la distance est moindre. Une documentation complémentaire conforme à la norme EN 60601-1-2:2007 est disponible auprès d'OMRON HEALTHCARE EUROPE à l'adresse mentionnée dans le présent mode d'emploi.

Une documentation est également disponible sur le site [www.omron-healthcare.com](http://www.omron-healthcare.com).

## Familiarisation avec l'appareil



## Comment éliminer ce produit (déchets d'équipements électriques et électroniques)

Ce symbole sur le produit ou sa documentation indique qu'il ne doit pas être éliminé en fin de vie avec les autres déchets ménagers. L'élimination incontrôlée des déchets pouvant porter préjudice à l'environnement ou à la santé humaine, veuillez séparer ce produit des autres types de déchets et le recycler de façon responsable. Vous favoriserez ainsi la réutilisation durable des ressources matérielles. Les particuliers sont invités à contacter le distributeur leur ayant vendu le produit ou à se renseigner auprès de leur mairie pour savoir où et comment ils peuvent rapporter ce produit afin qu'il soit recyclé dans le respect de l'environnement. Les entreprises sont invitées à contacter leurs fournisseurs et à consulter les conditions de leur contrat de vente. Ce produit ne doit pas être éliminé avec les autres déchets commerciaux.


## Accessoires

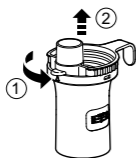
Nom	Modèle	N° de commande
Ensemble du kit de nébulisation et de l'embout buccal	NEB-NSET3-90E	9520555-5
Masque pour adulte (PVC)	C28-8-E	9956275-1
Masque pour enfant (PVC)	C28-9-E	9956276-0
Masque pour nourrisson (PVC)	NEB-MSSP-E	9520250-5
Masque pour adulte (SEBS)	U10-1P-E	9956312-0
Ensemble du masque pour enfant (SEBS)	U10-2P-E	9956281-6
Embout buccal	C28-3P-E	9956273-5
Embout nasal	C28-7-E	9956274-3
Tube à air (PVC, 200 cm)	NEB-TP-L20E	9520606-3
Filtres à air x 5	C28-2-E	9956271-9

## Utilisation

### ⚠ Avertissement :

Nettoyez et désinfectez le kit de nébulisation, le masque, l'embout buccal ou l'embout nasal avant de les utiliser pour la première fois après l'achat, si l'appareil n'a pas été utilisé pendant longtemps ou si plusieurs personnes utilisent le même appareil. Pour prendre connaissance des instructions, consultez la section « Nettoyage et désinfection ».

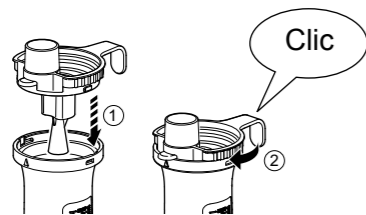
1. Vérifiez que l'interrupteur est en position Arrêt (  ).
2. Branchez la fiche d'alimentation dans une prise de courant.
3. Retirez la partie supérieure du système d'inhalation du réservoir de médicaments.



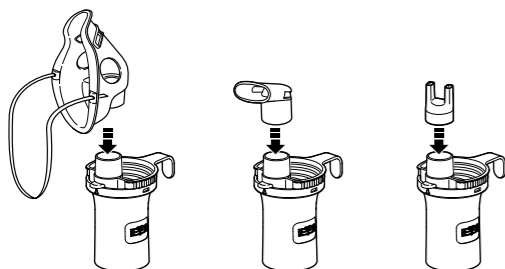
4. Ajoutez le volume approprié de médicament prescrit dans le réservoir de médicaments.



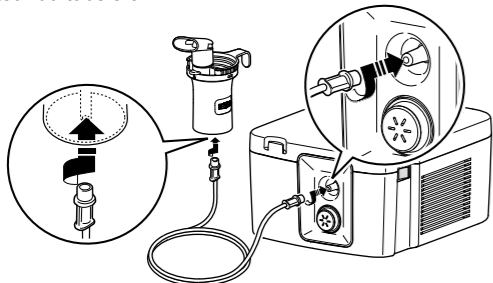
5. Remettez la partie supérieure du système d'inhalation à l'intérieur du réservoir de médicaments.



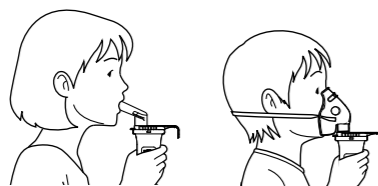
6. Fixez le masque, l'embout buccal ou l'embout nasal au kit de nébulisation en serrant bien.



7. Fixez le tube à air. Vissez légèrement la fiche du tube à air et introduisez-la fermement dans le connecteur du tube à air.

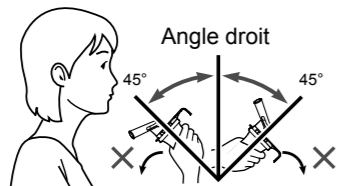


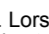
8. Tenez le kit de nébulisation comme indiqué à droite. Suivez les instructions de votre médecin ou du thérapeute.



### ⚠ Attention :

N'inclinez pas le kit de nébulisation à un angle supérieur à 45 degrés dans tous les sens. Le médicament risque de s'écouler dans la bouche ou la nébulisation pourrait ne pas être efficace.



9. Placez l'interrupteur en position Marche (  ). Lorsque le compresseur démarre, la nébulisation commence et l'aérosol est généré. Inhalez le médicament.

10. À la fin du traitement, éteignez et débranchez le compresseur de la prise de courant.

## Nettoyage et désinfection

### Nettoyage

Nettoyez les composants après chaque utilisation pour éliminer tout résidu de médicament. Ceci permettra d'éviter une nébulisation inefficace ou une infection.

#### ■ Composants lavables

- **Kit de nébulisation (partie supérieure du système d'inhalation, réservoir de médicaments), masque (PVC)/(SEBS), embout buccal, embout nasal**

Lavez-les à l'eau chaude et avec un détergent doux. Rincez-les minutieusement à l'eau chaude et pure du robinet et laissez-les sécher à l'air dans un endroit propre.

#### ■ Composants non lavables

- **Compresseur, tube à air**

Vérifiez tout d'abord que la fiche d'alimentation est bien débranchée de la prise d'alimentation. Nettoyez avec un chiffon doux humecté avec de l'eau ou un détergent doux.

- **Filtre à air**

Ne lavez pas et ne nettoyez pas le filtre à air. Si le filtre à air est mouillé, remplacez-le. Les filtres à air humides peuvent provoquer des obstructions.

### Désinfection

Désinfectez systématiquement les composants après le dernier traitement de la journée. S'ils sont très tachés, remplacez-les par des composants neufs.

Reportez-vous au tableau ci-dessous pour choisir une méthode de désinfection.

○ : applicable X : non applicable

Méthode de désinfection	Composants	Embout buccal	Embout nasal	Kit de nébulisation	Masque pour adulte (SEBS) (en option)	Masque pour enfant (SEBS) (en option)	Masque pour adulte (PVC)	Masque pour enfant (PVC)	Masque pour nourrisson (PVC) (en option)	Tube à air (PVC, 200cm)	Filtre à air
A	Alcool	○	○	○	○			○		X	X
	Éthanol désinfectant	○	○	○	○			○		X	X
	Hypochlorite de sodium	○	○	○	○			○		X	X
	Milton*	○	○	○	○			○		X	X
	Ammonium quaternaire	○	○	○	○			○		X	X
	Osvan*	○	○	○	○			○		X	X
	Chlorhexidine	○	○	○	○			○		X	X
	Hibitane*	○	○	○	○			○		X	X
Tensioactif amphotère	○	○	○	○			○		X	X	
	Tego*	○	○	○	○			○		X	X
B	Ébullition	○	○	○	○			X		X	X

\* exemple de désinfectant disponible dans le commerce.

- A. Utilisez un désinfectant disponible dans le commerce. Suivez les instructions fournies par le fabricant du désinfectant.

**Remarque :** N'utilisez jamais du benzène, un diluant ou un produit chimique inflammable pour nettoyer l'appareil.

- B. Vous pouvez faire bouillir les composants entre 15 et 20 minutes.

Après ébullition, retirez prudemment les composants, ôtez l'excédent d'eau et laissez sécher à l'air dans un endroit propre.



## Élimination de la condensation du tube à air

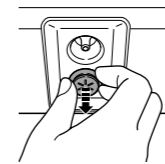
Si de l'humidité ou du liquide se trouve encore dans le tube à air, procédez comme suit pour en éliminer l'humidité.

- 1) Vérifiez que le tube à air est relié à la prise d'air sur le compresseur.
- 2) Retirez le tube à air du kit de nébulisation.
- 3) Mettez le compresseur en route et pompez l'air par le tube à air afin d'expulser l'humidité.

## Changement du filtre à air

Si le filtre à air a été utilisé pendant plus de 60 jours, remplacez-le par un filtre neuf.

1. Retirez le couvercle du filtre à air du compresseur.



2. Changez le filtre à air. Enlevez le filtre à air usagé avec un objet pointu et introduisez le filtre à air neuf.



3. Remettez le couvercle du filtre à air en place. Assurez-vous qu'il est correctement fixé.

### Remarques :

- Utilisez uniquement les filtres à air d'OMRON conçus spécifiquement pour cet appareil. Ne faites pas fonctionner l'unité sans filtre.
- Ne lavez pas et ne nettoyez pas le filtre. Si le filtre à air est mouillé, remplacez-le. Les filtres à air humides peuvent provoquer des obstructions.
- Les filtres à air peuvent être insérés dans n'importe quel sens.
- Vérifiez que les filtres à air sont propres et exempts de poussière avant de les insérer.

## Résolution des problèmes

Vérifiez les points suivants en cas de défaillance de votre unité pendant son fonctionnement.

Problème	Cause	Solution
Rien ne se produit lorsque l'interrupteur est placé en position Marche.	La fiche d'alimentation est-elle branchée dans une prise de courant ?	Vérifiez que la fiche est bien insérée dans une prise de courant. Débranchez puis réinsérez la fiche si nécessaire.
Absence de nébulisation ou vitesse de nébulisation lente lorsque l'appareil est en marche.	Le réservoir de médicaments contient-il un médicament ?	Ajoutez le volume approprié de médicament dans le réservoir de médicaments.
	Le réservoir de médicaments contient-il trop ou pas assez de médicament ?	
	Le kit de nébulisation est-il monté correctement ?	Montez correctement le kit de nébulisation.
	La canule est-elle bouchée ?	Vérifiez que la canule ne comporte aucune obstruction.
	Le kit de nébulisation est-il incliné à un angle trop prononcé ?	Assurez-vous que le kit de nébulisation n'est pas incliné à un angle de plus de 45 degrés.
	Le tube à air est-il connecté correctement ?	Vérifiez que le tube à air est correctement fixé au compresseur et au kit de nébulisation.
	Le tube à air est-il plié ou endommagé ?	Vérifiez que le tube à air ne présente pas de traces de torsion.
	Le tube à air est-il bouché ?	Vérifiez que le tube à air ne comporte aucune obstruction.
	Le filtre à air est-il sale ?	Remplacez le filtre à air par un filtre neuf.
L'appareil est anormalement bruyant.	Le couvercle du filtre à air est-il correctement fixé ?	Fixez correctement le couvercle du filtre à air.
L'appareil est très chaud.	Le compresseur est-il couvert ?	Ne couvrez pas le compresseur avec quoi que ce soit pendant l'utilisation.

**Remarque :** Si la solution suggérée ne résout pas le problème, n'essayez pas de réparer l'appareil, aucun composant n'étant réparable par l'utilisateur. Retournez l'appareil à un point de vente au détail ou un distributeur OMRON agréé.

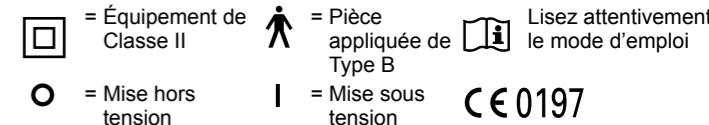
## Données techniques

Nom :	COMP AIR Pro
Modèle :	NE-C900 (NE-C900-E)
Type :	Nébuliseur à compresseur
Valeurs nominales :	CA 220-240 V, 50 Hz
Consommation électrique :	220 VA
Température/Humidité de fonctionnement :	+10 °C à +40 °C/30 % à 85 % HR
Température/Humidité/Pression d'air de rangement et de transport :	-20 °C à +60 °C/10 % à 95 % HR/700 - 1 060 hPa

Poids: Environ 2,2 kg (compresseur uniquement)  
Dimensions : Environ 175 (L) × 110 (H) × 215 (P) mm (compresseur uniquement)

Contenu : Compresseur, kit de nébulisation, tube à air (PVC, 200 cm), embout buccal, embout nasal, masque pour adulte (PVC), masque pour enfant (PVC), 5 filtres à air de rechange, mode d'emploi, carte de garantie.  
Équipement de Classe II, pièce appliquée de Type B

Classification :



Données techniques du compresseur OMRON NE-C900 avec kit de nébulisation :

Taille des particules : \*\*DAMM Environ 3 µm  
DAMM = Diamètre Aérodynamique Médian de Masse  
7 ml maximum

Capacité du réservoir de médicaments : 2 ml minimum - 7 ml maximum

Volume de médicament approprié : 2 ml minimum - 7 ml maximum

Acoustique : \*Environ 55 dB

Taux de nébulisation : \*Environ 0,4 ml/min (selon la perte de poids)

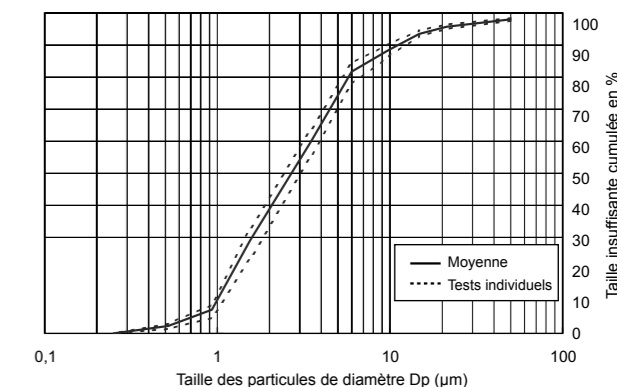
Courant d'air/Débit du compresseur : \*7 l/min @ 100 kPa

Sortie d'aérosol : \*\*0,57 ml (2 ml, 1 % NaF)

Débit d'aérosol : \*\*0,08 ml/min (2 ml, 1 % NaF)

Résultats des mesures de la taille des particules effectuées avec l'impacteur en cascade\*\*

Taille insuffisante cumulée en % de la masse de particules de fluorure de sodium



\* Mesures réalisées par OMRON HEALTHCARE Co., Ltd.

\*\* Mesures réalisées de manière indépendante par le professeur Dr. Hiroshi Takano, Département de l'ingénierie chimique et de la science des matériaux, Faculté des Sciences et de l'Ingénierie, université Doshisha, Kyoto, Japon, conformément à la norme EN 13544-1:2007+A1:2009.

### Remarques :

- Soumis à des modifications techniques sans préavis.
- Ce produit OMRON a été fabriqué en respectant le système de qualité rigoureux d'OMRON HEALTHCARE Co., Ltd., Japon.
- L'appareil risque de ne pas fonctionner si les conditions de température et de tension diffèrent de celles définies dans les caractéristiques techniques.
- Cet appareil respecte les dispositions de la directive de la Communauté européenne 93/42/CEE (Directive relative aux appareils médicaux) et de la norme européenne EN 13544-1:2007+A1:2009, Équipement d'inhalothérapie - Partie 1 : Systèmes de nébulisation et leurs composants.
- Les performances peuvent varier avec certains médicaments tels que les suspensions ou les médicaments à viscosité élevée. Consultez la fiche des données du fournisseur du médicament pour de plus amples détails.
- Visitez le site Web d'OMRON HEALTHCARE EUROPE pour mettre à jour les informations techniques. Adresse Internet : [www.omron-healthcare.com](http://www.omron-healthcare.com)